



Nasze Uroczysko

Magazyn Informacyjny Świętokrzyskiej Spółdzielni Mieszkaniowej

Kwartalnik bezpłatny

Grudzień Nr 4(24)/2012

Nakład: 3500



KONTAKT

Świętokrzyska Spółdzielnia Mieszkaniowa

ul. Warszawska 155, 25-547 Kielce

godziny pracy: 7³⁰ - 15³⁰

Numery telefonów:

sekretariat: 41 331-10-01, 331-10-02, 331-78-17

fax: 41 331-92-23

e-mail: biuro@ssmkielce.pl

Dział Ogólny

Kierownik: 41 331-10-01 wew. 111

Biuro Obsługi: 41 331-42-69

41 331-10-01 wew. 120 i 126

Sprawy członkowskie: 41 331-10-01 wew. 112

Sprawy odrębnej własności lokali: 41 331-10-01 wew. 111

Dział Gospodarki Zasobami Spółdzielni

Kierownik: 41 331-10-01 wew. 102

Administratorzy: 41 331-10-01 wew. 121 i 123

Inspektorzy nadzoru: 41 331-10-01 wew. 122 i 127

Radca prawny

pokój nr 10, tel. 41 331-10-01 wew. 115

wtorek 11³⁰ – 12³⁰ i piątek 10⁰⁰ – 11⁰⁰

Dział księgowości i windykacji

Główny Księgowy: 41 331-10-01 wew. 103

księgowość: 41 331-10-01 wew. 116

windykacja: 41 331-10-01 wew. 114 (wtorek 11⁰⁰ – 17⁰⁰)

Dyżur członka Rady Nadzorczej:

pierwszy czwartek miesiąca

w godz. 16⁰⁰ – 17⁰⁰

Klub „Uroczysko”:

41 331-10-74, 606-119-228

NUMER KONTA BANKOWEGO

DnB NORD:

77 1370 1398 0000 1701 5509 7400

ogłoszenia:

OGŁOSZENIE

Świętokrzyska Spółdzielnia Mieszkaniowa w Kielcach
ul. Warszawska 155, 25-547 Kielce

posiada do sprzedania **miejsce postojowe** w garażu podziemnym w budynku przy
ul. Z. Nałkowskiej 2A (oznaczone nr 46).

Podania w sprawie zakupu należy składać w Biurze Obsługi Spółdzielni
ul. Warszawska 155, 25-547 Kielce.

Cena miejsca postojowego: 22 774 zł plus VAT.



Nasze Uroczysko

Magazyn informacyjny Redaguje zespół **Wydawca: Świętokrzyska Spółdzielnia Mieszkaniowa**,
ul. Warszawska 155, 25-547 Kielce, tel. (41) 331 10 01, www.ssmkielce.pl, e-mail: biuro@ssmkielce.pl

Druk: ColorPress Art Sp. z o.o., e-mail: biuro@colorpress.com.pl

*Z okazji Świąt
Narodzenia Pańskiego wszystkim
Mieszkańcom Osiedla „Uroczysko”
serdeczne życzenia
miłości, spokoju i wszelkiego dobra
oraz
zdrowia, wzajemnej życzliwości
i samych sukcesów z podjętych wyzwań
w Nowym 2013 Roku.*

składają

Rada Nadzorcza

Zarząd

i Pracownicy

Świętokrzyskiej Spółdzielni Mieszkaniowej

Zmiany w Zarządzie Spółdzielni

Rada Nadzorcza na posiedzeniu plenarnym w dniu 15.11.2012 roku odwołała z funkcji Prezesa Spółdzielni Pana Mirosława Kędzę.

Uchwała Rady Nadzorczej nr 327/2012

1. Rada Nadzorcza, działając na podstawie § 45 ust.1 pkt 3 oraz § 52 ust.2 Statutu ŚSM w trybie § 17 Regulaminu Rady Nadzorczej, odwołuje z funkcji Prezesa Zarządu ŚSM Pana Mirosława Kędzę.
2. Uchwała obowiązuje od daty jej podjęcia.
.....

W związku z ciągle powtarzającymi się nieprawidłowościami Rada Nadzorcza utraciła zaufanie do Pana Mirosława Kędzi i w tej sytuacji dalsze pełnienie przez niego funkcji Prezesa jest niemożliwe.

Należy podkreślić, że w głosowaniu tajnym 9 członków Rady opowiedziało się za odwołaniem, a tylko 1 był przeciw.

Pełne uzasadnienie uchwały jest do wglądu członków spółdzielni w pok. nr 16 i 17

W tej sytuacji zgodnie z wymogami ustawowymi oraz statutowymi Rada Nadzorcza musiała wyznaczyć jednego spośród członków Rady do pełnienia obowiązków Prezesa Spółdzielni do czasu wyboru Prezesa w drodze konkursu. Obowiązki te Rada powierzyła Z-cy Przewodniczącego Panu Stanisławowi Kaśków.

Treść uchwały prezentujemy poniżej.

Uchwała Rady Nadzorczej nr 328/2012

1. Rada Nadzorcza działając na podstawie § 52 ust.3 Statutu ŚSM wyznacza członka Rady Nadzorczej Pana Stanisława Kaśków do czasowego pełnienia funkcji Prezesa ŚSM, na okres do dnia wyboru etatowego Prezesa.
2. Na czas pełnienia funkcji Prezesa zawieszają się Pana Stanisława Kaśków w czynnościach członka Rady Nadzorczej.

Ponadto na tym samym posiedzeniu Rada Nadzorcza podjęła uchwałę w/s obciążenia P. Mirosława Kędzi odszkodowaniem wobec Spółdzielni w kwocie **8.720,76 zł.**

Uchwała Rady Nadzorczej nr 325/2012 w powyższej sprawie jest do wglądu członków Spółdzielni.

Żądania łamiące prawo spółdzielcze i Statut ŚSM

Wobec faktu, że kilka osób, w szczególności członkowie Rad Nieruchomości uznało decyzję Rady Nadzorczej za niewłaściwą, podjęli oni inicjatywę rozpowszechniającą tzw. zakamuflowane działania Rady Nadzorczej zarówno w zakresie odwołania Prezesa jak i procedury konkursowej dotyczącej wyboru nowego Prezesa.

Zebraли 158 podpisów osób popierających ich żądanie, aby przedstawiciele Rad nieruchomości kontrolowali proces analizy zgłoszonych ofert kandydatów na Prezesa oraz samego trybu głosowania w tej sprawie.

Przewodniczący Rady Nadzorczej oraz pełniący obowiązki Prezesa odpowiedzieli pisemnie zainteresowanym przewodniczącym nieruchomości, wyjaśniając przyczyny braku możliwości procedowania w trybie żądanym przez grupę członków (pismo prezentujemy poniżej).

„W odpowiedzi na pismo z dnia 29.11.2012 r. doręczone w dniu 04.12.2012 r. wyjaśniamy, że podejmowanie działań i udział w czynnościach Spółdzielni może następować wyłącznie w oparciu o kompetencje ustawowe i statutowe poszczególnych organów.

W odniesieniu do sprawy odwołania dotychczasowego Prezesa Zarządu Spółdzielni wyjaśniamy, że odwołanie to nastąpiło w dniu 15 listopada 2012 r. na podstawie uchwały nr 327/2012 Rady Nadzorczej ŚSM. Dla tego właśnie organu przewidziano funkcje kontrolne w zakresie działalności całej Spółdzielni, w tym działalności Zarządu. Kontrola polega na analizie decyzji i dokumentów pod względem merytorycznym i formalnym. Dotyczy sprawdzenia zgodności działań z obowiązującymi przepisami prawa a także z interesami całej Spółdzielni.

Funkcja kontrolna w swojej istocie sprowadza się do możliwości dokonywania oceny pracy Zarządu, a w przypadku gdy ta ocena wypadnie negatywnie, uprawnia do odwołania Zarządu.

Tak też było w niniejszej sprawie. Kontrola pracy Zarządu wypadła niezadowolająco, co skutkowało odwołaniem dotychczasowego Prezesa Zarządu Spółdzielni.

Stanowczo i zdecydowanie zaprzeczamy podejrzaniom „nieprzejrzystych i zakamuflowanych działań Rady Nadzorczej”.

Działania Rady Nadzorczej zawsze są uczciwe i czytelne; podejmowane są w interesie wszystkich członków Spółdzielni, którzy poprzez dokonany wybór i okazane zaufanie, powierzyli wybranym osobom kontrolę nad działalnością całej spółdzielni. Członkowie Rady Nadzorczej są bardzo zaangażowani w sprawę Spółdzielni, często inicjują i wymuszają działania w zakresie wzrostu przychodów i obniżki kosztów, działając wyłącznie w interesie członków Spółdzielni.

W sprawie wyboru kolejnego Prezesa Zarządu wskazać należy ponownie, że uprawnienie to przysługuje jedynie Radzie Nadzorczej.

Uprawnienie to wywodzi się zarówno z ustawy prawo spółdzielcze jak i z obowiązującego Statutu. Statut jest swego rodzaju umową, zawartą z udziałem i obowiązującą wszystkich członków spółdzielni, którzy w głosowaniu o przyjęciu Statutu zdecydowali o takim, a nie innym zakresie kompetencji Rady Nadzorczej.

Bez naruszenia zasad ustawowych i statutowych nie jest więc możliwe włączenie do wyboru nowego Prezesa Zarządu Spółdzielni innych organów (bądź osób).

Przypomnieć należy, że tryb wyborów określa w § 16 Regulamin Rady Nadzorczej, przyjęty przez Walne Zgromadzenie Członków. Wybory te, podobnie jak odwołanie, odbywają się w głosowaniu tajnym.

Reasumując, Rada Nadzorcza, jako organ kontrolujący przestrzeganie przepisów prawa, nie może sama tego prawa łamać. Takim działaniem byłoby dopuszczenie do udziału w wyborach Prezesa Zarządu innych nieuprawnionych organów lub osób.

Rada Nadzorcza jest zobowiązana do działania w interesie wszystkich członków Spółdzielni, a ten obowiązek skutkować będzie wyborem kandydata który w ocenie większości

członków Rady, w największym stopniu spełniać będzie wymóg prawidłowego zarządzania Spółdzielnią.

Na zakończenie, apelujemy o przestrzeganie kompetencji poszczególnych organów Spółdzielni i pomoc w uspokojeniu niepotrzebnych emocji. Ważne jest też uczciwe informowanie członków Spółdzielni o zaistniałych faktach i niewprowadzenie ich w błąd.

Wszystkie organy Spółdzielni mają przecież obowiązek współdziałania w ramach swoich kompetencji i powinny dbać o dobrą atmosferę wśród członków Spółdzielni i jej mieszkańców."

Mimo to w dniu 11.12.2012 roku o godz. 17.30, na którą wyznaczono posiedzenie Rady Nadzorczej celem otwarcia ofert i ich oceny na zgodność z wymogami konkursowymi, grupa około 12 osób przybyła do siedziby Spółdzielni i usiłowała wtargnąć na obrady Rady Nadzorczej.

Należy podkreślić, że inicjatorem tych działań była Pani Teresa Klatka, mimo że wcześniej otrzymała zarówno od Zarządu jak i Rady Nadzorczej pisemne wyjaśnienia w sprawie obowiązujących przepisów.

Jest to jej kolejna akcja skierowana przeciwko Radzie Nadzorczej. W ubiegłej kadencji Rady, podjęła ona inicjatywę odwołania dwóch członków Rady metodą kłamliwych oskarżeń i pomówień. Walne Zgromadzenie Członków nie dało wiary Pani Klatce i przytłaczającą większością udzieliło wotum zaufania członkom Rady.

Na kolejnym Walnym Zgromadzeniu przekazano informację, że w wyniku procesu sądowego Pani Klatka została ukarana przez Sąd prawomocnym wyrokiem sądowym za bezpodstawne oskarżenia.

W sytuacji zagrożenia spokojnego przebiegu obrad Rady, Prezydium Rady wydało dyspozycję zamknięcia wejścia na salę obrad dla zapewnienia prowadzenia obrad zgodnego z przepisami.

Z tego faktu uczyniono aferę medialną pod hasłem lekceważenia członków, tajnych działań Rady i groźby skierowania sprawy do prokuratury.

W sprawę tę zaangażowano oprócz dziennikarzy

żądnych sensacji, również radnych miasta, których populistyczne wypowiedzi podkręcały atmosferę. Należy podkreślić, że w spółdzielczości mieszkaniowej nieznane są przypadki, aby w procedurze wyborów członków Zarządu przez ustawowo uprawniony organ, jakim jest Rada Nadzorcza w roli obserwatorów i kontrolerów uczestniczyły osoby nieupoważnione.

Jesteśmy pierwszą Spółdzielnią w Polsce, w której grupa członków przy wsparciu przez media i niektórych radnych miasta, metodami szantażu chce wprowadzić nowe swoje zwyczaje, które łamią obowiązujące prawo.

Chcemy podkreślić, że w Spółdzielni mieszkaniowej wszelkie metody działania organów spółdzielni, oczekiwane przez członków są dopuszczalne pod warunkiem, że są zgodne z prawem i zapisane w Statucie Spółdzielni bądź regulaminie wewnątrzspółdzielczym opracowanym w oparciu o postanowienia Statutu.

Obowiązujące aktualnie uregulowania nie pozwalają na spełnienie w tym zakresie oczekiwań inicjatorów. Jednocześnie wyrażamy ubolewanie, że publiczne osoby nie znając istoty problemu, ani przepisów wewnątrzspółdzielczych próbują ingerować w sprawy, które absolutnie nie należą do zakresu ich działania. Oczekujemy, że Radni będą wspierać przestrzeganie prawa, a nie odwrotnie.

Jednocześnie informuję, że Rada Nadzorcza w dniu 11.12.2012 roku dokonała przeglądu złożonych ofert kandydatów na Prezesa. Kandydatów jest 15.

Stwierdzono, że wszystkie oferty spełniły formalne wymogi konkursu.

Przesłuchania wszystkich kandydatów i głosowanie w/s wyboru nowego Prezesa odbędzie się w pierwszych dniach stycznia 2013 r.

Nadmieniamy, że zgodnie z wymogami ustawowymi i statutowymi głosowanie w sprawie wyboru Zarządu będzie tajne.

**Przewodniczący
Rady Nadzorczej ŚSM
Marian Kundera**

Komunikat Rady Nadzorczej i Zarządu Spółdzielni w/s rozliczenia wody za 7 m-cy br.

W związku z wieloma interwencjami mieszkańców w sprawie doliczenia im 10 % dopłaty za zużycie wody – w rozliczeniu za 7 m-cy br., Rada Nadzorcza powołała Zespół Kontrolny do zbadania prawidłowości dokonanego przez Zarząd rozliczenia kosztów zużycia wody za okres: styczeń – lipiec 2012 r.

Niezależnie od tego pełniący obowiązki Prezesa P. Stanisław Kaśków powołał Komisję do przeprowadzenia kontroli w tej sprawie.

Z kontroli obu Zespołów wynika, że:

1. Rozliczenie zużycia wody za 7 m-cy 2012 r., które Zarząd wysłał do lokatorów, zostało dokonane **niezgodnie** z obowiązującymi w Spółdzielni zasadami (p. Regulamin GZM).
2. Efektem nieprawidłowego rozliczenia było nieuzasadnione zawyżanie dopłat do wskazań liczników mieszkaniowych dla lokatorów 34 budynków, przy równoczesnym zaniżeniu wymaganych dopłat dla lokatorów 13 budynków.
3. Rozliczenie poszczególnych odbiorców wody należy doprowadzić do zgodności ze stanem faktycznym wskazań wodomierzy indywidualnych i właściwej korekty dokonanej w rozliczeniu za okres: sierpień – grudzień 2012 rok.

Uwaga!

Ostateczne decyzje w powyższej sprawie zostaną podjęte zarówno przez Zarząd jak i Radę Nadzorczą w najbliższym czasie, o czym członkowie zostaną powiadomieni.

Informacje dla mieszkańców

* * *

ŚSM solidnym partnerem



Świętokrzyska Spółdzielnia Mieszkaniowa w październiku została uhonorowana przez Urząd Miasta Kielce statuetką „Solidny partner”. Wręczenie nagród odbyło się na sesji Rady Miasta poświęconej mieszkalnictwu z okazji trwającego w Polsce Międzynarodowego Roku Spółdzielczości. W obradach z udziałem Prezydenta Kielc udział wzięli m.in. przedstawiciele kieleckich spółdzielni. W wystąpieniu Prezydent, poinformował zebranych, że obecnie blisko połowa mieszkańców Kielc mieszka w spółdzielniach, a sam system gospodarowania w nich się sprawdza. Zapowiedział również, że po generalnym remoncie śródmieścia, prace remontowe przeniosą się na tereny miasta, znajdujące się na Kieleckich osiedlach.

* * *

Cyfrowa telewizja na „Uroczysku”

Od października 2012 roku na całym Osiedlu „Uroczysko” dostępne są programy nadawane w systemie cyfrowym DVB-T.

Dostępne są następujące programy (MULTIPLEX II): TVP1, TVP2, TVP INFO, TVP HISTORIA, TVP KULTURA, TVP POLONIA.

Programy nadawane są na kanałach:

- Kanał 05 (177,5 MHz – raster 8 MHz), dla mieszkańców:
 - ul. Klonowa
 - ul. Toporowskiego
 - ul. Nałkowskiej

oraz,

Kanał 06 (184,5 MHz – raster 7 MHz)

dla mieszkańców:

- Uroczysko II
- ul. Warszawska
- ul. Orkana 3, 5, 7, 9
- ul. Struga 1, 3, 4, 8

Wszelkie problemy z brakiem odbioru TV cyfrowej należy zgłaszać w Biurze Obsługi ŚSM, lub pod numerem telefonu (41) 331-42-69 i (41) 331-10-01 wew. 120.

Informujemy również, że przewidywane wyłączenie sygnału analogowego w woj. świętokrzyskim nastąpi w połowie czerwca 2013 roku. Od tego momentu możliwy będzie wyłącznie odbiór sygnału cyfrowego.

* * *

Z prac Rad Nieruchomości

W pierwszych dniach grudnia odbyły się zebrania członków Rad Nieruchomości Świętokrzyskiej Spółdzielni Mieszkaniowej. Głównymi tematami obrad była informacja Zarządu nt. wykonania planu remontów nieruchomości mieszkaniowych za 3 kwartały 2012 roku oraz informacja dotycząca wykonania planu kosztów i przychodów eksploatacji części wspólnych nieruchomości (3 kwartały 2012 r.). Członkowie Rad Nieruchomości na odbytych posiedzeniach zajmowali się również wstępnymi założeniami planu remontowego na 2013 rok.

* * *

Funkcjonariusz Policji w Spółdzielni

Od grudnia br. wszystkie sprawy dotyczące bezpieczeństwa na Osiedlu „Uroczysko” można zgłaszać Dzielnicowemu Osiedla. W Siedzibie Spółdzielni co dwa tygodnie w środy

w godzinach 15.00-16.00 będzie pełnił dyżur funkcjonariusz Dzielnicowy Policji. Informacje o najbliższym dyżurze Dzielnicowego można uzyskać pod nr tel. (41) 331-42-69 i (41) 331-10-01 wew. 120, lub w Biurze Obsługi ŚSM.

* * *

Ogłoszenie na słupie

W listopadzie na naszym Osiedlu zostały postawione nowe słupy ogłoszeniowe. Jeden znajduje się przy pawilonach handlowych na ul. Orkana, drugi pomiędzy budynkiem Spółdzielni, a pawilonami przy ul. Warszawskiej. Słupy mają być odpowiedzią na plakatową samowolkę jaka ma miejsce na Osiedlu. Mamy nadzieję, że znikną przyklejane na każdej ścianie ogłoszenia, a także te przypinane pinezkami do drzew – wyjaśnia Z. Kasprek Kierownik Działu Gospodarki Zasobami ŚSM. Postawione słupy mają służyć wszystkim mieszkańcom naszego Osiedla – dodaje.



Przypominamy również, że umieszczanie materiałów reklamowych i ogłoszeń w miejscach do tego nieprzystosowanych podlega karze grzywny do 5000 zł zgodnie z art. 63a Kodeksu Wykroczeń.

* * *

Prace zakończone

Nasadzeniem krzewów liściastych zakończono drugi etap prac na remontowanym odcinku ulicy osiedlowej Toporowskiego-Klonowa. Prace prowadzone były od ul. Toporowskiego do budynku Toporowskiego 75 i obejmowały wykonanie chodnika, który połączył chodnik prowadzący do szkoły z chodnikiem wykonanym w ubiegłym roku. Została również wymierzona nawierzchnia z asfaltowej na brukowaną, wykonano próg zwalniający i oddano do użytku mieszkańcom 50 miejsc postojowych. Prowadzone prace miały na celu poprawienie bezpieczeństwa mieszkańców i uporządkowania ruchu kołowego na tym terenie Osiedla. Ostatni etap prac, który wstępnie planowany jest na przyszły rok zakłada wykonanie nowej nawierzchni od budynku Toporowskiego 75 do ul. Klonowej i utworzenie następnych miejsc parkingowych.



* * *

Dodatek mieszkaniowy

ŚSM informuje, że każdy lokator spełniający warunki określone ustawą z dnia 21.06.2001 roku o dodatkach mieszkaniowych ma prawo ubiegać się o przyznanie dodatku mieszkaniowego z Miejskiego Ośrodka Pomocy Społecznej w Kielcach.

Lokator posiadający zaległości z tytułu opłat czynszowych również może zwrócić się z wnioskiem o dodatek mieszkaniowy. Bliższe informacje można uzyskać w **Miejskim Ośrodku Pomocy Rodzinie w Kielcach**, mieszczącym się przy ul. Wesołej 51, piętro II, pawilon C tel. (41) 344-40-85, lub w **Sekcji Czynszów i Windykacji, pok. nr 14 tel. (41) 331-10-01 wew. 114.**

Rozmowa z Wiesławem Mielniczukiem, Przewodniczącym Rady Nieruchomości 1/3 Świętokrzyskiej Spółdzielni Mieszkaniowej

Jak długo mieszka Pan na naszym Osiedlu?

W Kielcach mieszkam od lat pięćdziesiątych. Natomiast przydział na własne mieszkanie na Osiedlu „Uroczysko” otrzymałem w lipcu 1978 roku. Razem z rodziną wprowadziłem się do nowego mieszkania w listopadzie tego samego roku. Czyli na Uroczysku mieszkam już ponad 34 lata. Kawał czasu.

Faktycznie minęło już „kilka lat”. Wobec powyższego proszę powiedzieć, czy według Pana, Osiedle „Uroczysko” zmieniło się na przestrzeni tych wszystkich lat?

Wciągu tych ponad 30 lat Osiedle zmieniło się i to diametralnie. W pierwszych latach to nasze Osiedle wyglądało jak pustynia. Nic tu jeszcze nie było, tylko budowa. Nie było wtedy jeszcze ul. Orkana, dookoła powstawały nowe bloki, punkty usługowe, sklepy. Natomiast z każdym rokiem jest coraz ładniej. Osiedle jest zielone i ładnie zagospodarowane. Oczywiście są jeszcze mankamenty, ale jest ich coraz mniej.

Co skłoniło Pana do zasiadania w Radzie Nieruchomości?

Szczerze mówiąc był to przypadek. Na prawie każdym zebraniach jakie są zwoływane przez Zarząd staram się czynnie uczestniczyć. Dlatego też byłem na ubiegłorocznym zebraniu wyborczym do Rad Nieruchomości. Mój blok reprezentowały dwie osoby. Ja zostałem zgłoszony na kandydata. Zgodziłem się wziąć udział w wyborach i przy głosowaniu otrzymałem poparcie pozostałych obecnych. Do domu wracałem już jako członek Rady Nieruchomości, choć w ogóle tego nie planowałem.

Czy w Przewodniczeniu Radzie nie utrudnia Panu fakt, że jest Pan pierwszą kadencją w RN. Czy ma Pan dużo obowiązków z tego tytułu.

Obowiązków w sumie jest niewiele. Żałuję, że mieszkańcy nie są świadomi kto jest w Radzie, kto ich reprezentuje i do kogo można się zwrócić z pytaniami lub sprostowaniami. Nie wiem, czy nie dobrym pomysłem byłoby wywieszenie w każdym bloku listy z nazwiskami członków Rady. Wiem, że informacja o członkach była zamieszczona w „Naszym Uroczysku”, a także dostępne są te informacje na stronie internetowej, ale może jeszcze warto byłoby zamieścić je na klatkach schodowych? Może dzięki takiej informacji większa ilość mieszkańców sygnalizowałaby nam co należy jeszcze zmienić, poprawić. Do tej pory tylko dwie sprawy zostały zasygnalizowane Radzie tą drogą. Może więcej spraw zgłaszanych byłoby członkom Rad gdyby wprowadzono dyżury członków Rad Nieruchomości?

Czy powołanie takiego organu, jak Rada Nieruchomości przez ŚSM w 2008 roku to był dobry pomysł?

reklama



KIELCE
ul. Żeromskiego 20/24A
tel. (41) 343 13 36
kom. 664 954 876

ul. Mała 18
tel. (41) 343 16 98
kom. 666 093 469

800 zł w 15 minut

2000 zł w 24h

www.kredyty-chwilowki.pl

Uważam, że był to bardzo dobry pomysł. Żałuję tylko, że jest małe zainteresowanie mieszkańców tym, co dzieje się na Osiedlu. Większość mieszkańców zazwyczaj zwraca tylko uwagę na to co dzieje się wokół ich klatki, bloku. Widzimy problemy, które dotyczą bezpośrednio nas. Natomiast znikome jest zainteresowanie sprawami całej Nieruchomości, czyli tych kilku bloków, które są skupione w granicach jednej Nieruchomości.

Czy są jakieś sprawy związane z Pana Nieruchomością, którymi obecna Rada Nieruchomości powinna zająć się w pierwszej kolejności?

Takich bardzo pilnych spraw to obecnie nie ma. Budynki są remontowane, elewacje wykonywane są w ustalonej przez Radę kolejności. Rocznie wykonywanych jest tyle remontów na ile starcza pieniędzy gromadzonych przez naszą Nieruchomość. Również odwodnienia zostały już w większości wykonane. Z tego co wiem to są jeszcze tylko problemy z wodami gruntowymi w jednym bloku. W pozostałych problem ten już przestał doskwierać mieszkańcom. Ważnym problemem jest usprawnienie i poprawa bezpieczeństwa na odcinku ul. Toporowskiego od Prywatnej Szkoły Wyższej do przedszkola i żłobka. Zła nawierzchnia, wązka jezdnia, brak chodników, wzmożony ruch pieszy i samochodowy stwarza duże zagrożenie dla bezpieczeństwa na tym odcinku ulicy. Jest to obszar poza Nieruchomością ale bezpośrednio z nią graniczy.

Może w tym miejscu jeszcze raz zaapeluję, aby mieszkańcy zgłaszali swoje uwagi i propozycje dotyczące naszej nieruchomości członkom Rady, a my postaramy się je rozwiązać lub przekazać innym organom Spółdzielni. Rozpatrywanie spraw dotyczących Nieruchomości 1/3 należy przecież do naszych obowiązków.

Czy Rada Nieruchomości jako organ opiniodawczy ma wystarczająco dużo kompetencji przy podejmowaniu kluczowych spraw dla Spółdzielni?

Myślę, że tak. Nasze uwagi, propozycje są brane pod uwagę przez Radę Nadzorczą, czy też Zarząd Spółdzielni. Zdaję sobie sprawę, że Rada Nieruchomości jest ciałem doradczym, nie mamy kompetencji podejmowania kluczowych decyzji, ale zawsze możemy przekazać nasze spostrzeżenia organom powołanym do podejmowania decyzji dot. naszego Osiedla. Wiem również, że Rada Nadzorcza wsłuchuje się w głosy jakie jej przekazujemy. Do tej pory traktowani jesteśmy poważnie przez pozostałe Organy Spółdzielni. Mam nadzieję, że będzie tak dalej.

Czy czas poświęcony na pracę w Radzie Nieruchomości – dodajmy pracę społeczną – jest czasem dobrze wykorzystanym?

Zdecydowanie tak. Szczególnie jak się jest emerytem i ma się trochę więcej tego czasu do zagospodarowania to uczestniczenie w pracach Rady Nieruchomości na pewno jest czasem dobrze wykorzystanym. Praca w Radzie pozwala również inaczej spojrzeć na sprawy jakie są podejmowane przez administrację Spółdzielni, czy też Radę Nadzorczą.

Będąc w Radzie Nieruchomości trzeba zmienić sposób patrzenia na ludzkie sprawy, na potrzeby poszczególnych mieszkańców nieruchomości. Najważniejsze są wtedy sprawy wspólne, a nie własny interes.

Czy według Pana, mieszkańcy „Uroczyska” interesują się sprawami związanymi z funkcjonowaniem i rozwojem Osiedla?

Jak już nadmieniałem wcześniej i nad czym boleję, zainteresowanie sprawami Osiedla jest znikome. W dodatku jak już ktoś ma jakieś uwagi to zazwyczaj są to narzekania, a nie konstruktywne propozycje co zmienić, poprawić. Wydaje mi się, że cały czas źle kojarzy nam się praca społeczna. Może problem też tkwi w tym, że Osiedle nasze starzeje się i wiele osób chce spokojnie odpocząć, a nie zajmować się jeszcze pracą w Radzie. Natomiast młodzi, czynni zawodowo, nie mają kiedy zająć się działalnością społeczną. Cały swój wysiłek poświęcają pracy zarobkowej, nieraz na kilku etatach.

Ja osobiście lubię aktywnie gospodarować swoim czasem. Poza działalnością w Radzie jestem również członkiem Świętokrzyskiego Towarzystwa Przyjaciół Nauk Geologicznych. Nasze Towarzystwo organizuje m.in. dwa razy do roku Giełdę minerałów, skał, skamieniałości i wyrobów jubilerskich. Imprezy odbywają się w Kieleckim Centrum Kultury. Listopadowa Giełda była już 51 Giełdą organizowaną przez Towarzystwo.

Jak ocenia Pan działalność ŚSM. Czy Spółdzielnia wywiązuje się z zadań i obowiązków, które są na nią nałożone?

W zasadniczych sprawach nie można mieć zarzutów do działalności Spółdzielni. Osobiście oceniam działalność Spółdzielni pozytywnie. Dużo na Osiedlu się dzieje. Wiele osób narzeka, ale chyba nie mają powodów do narzekania na prace jakie są prowadzone dla rozwoju i upiększenia naszego Osiedla. Patrząc już tylko na moją Nieruchomość to zastrzeżenia można mieć do osób sprzątających klatki i teren przed blokami. Za często pracownicy firmy sprzątającej zmieniają się i zdarza się, że osoby dobrze wykonujące swoją pracę zastępowane są przez osoby nie do końca przykładające się do swoich zadań. Oczywiście jest w miarę czysto, ale mogłoby być lepiej.

A czy powołane w 2005 roku przez Zarząd Spółdzielni Biuro Obsługi, spełnia swoje zadania?

Na to pytanie mogę tylko odpowiedzieć za siebie. Wg mnie Biuro Obsługi jak najbardziej spełnia zadania do których zostało powołane. Nieraz sam zgłaszałem różne sprawy, które dotyczą mojego bloku i nigdy nie zdarzyło mi się abym nie został wysłuchany. Jest miła obsługa, a wszystkie interwencje zgłoszone są wykonane i to dość szybko. Wszystkie zamierzenia można zrealizować, trzeba tylko chcieć.



Przewodniczący Rady Nieruchomości 1/3 - Wiesław Mielniczuk

Dziękuję za rozmowę.
Mateusz Cugowski

CZAD - CICHY ZABÓJCA

Prawie 3 700 zdarzeń związanych z tlenkiem węgla, w tym prawie 1 800 poszkodowanych i 106 ofiar śmiertelnych - to liczby pokazujące żniwo, jakie czad zebrał w Polsce w minionym okresie grzewczym, czyli od listopada 2011 do marca 2012 roku.

Tylko od września 2012 roku do 5 listopada 2012 r. na skutek zaccadzenia zginęło już 10 osób!

Tlenek węgla w statystykach zatruć zajmuje trzecie miejsce po zatruciach lekami i alkoholem.

Tragedie ludzkie często są konsekwencją niewiedzy. Sposoby na uniknięcie zatrucia tlenkiem węgla są bardzo proste. Do zatruć dochodzi, bo często nie zdajemy sobie sprawy, co może stać się, gdy nie przestrzegamy podstawowych zasad bezpieczeństwa, bo nie mamy świadomości, że tak naprawdę niewiele potrzeba, aby nasze mieszkania były bardziej bezpieczne.

Warto w mieszkaniu zainstalować czujkę dymu oraz czujkę tlenku węgla. Podstawową funkcją czujki tlenku węgla jest wykrywanie czadu i generowanie sygnałów alarmowych w sytuacji wykrycia jego nadmiernego stężenia w powietrzu. Podnosi ona poziom bezpieczeństwa w pomieszczeniach, zmniejsza ryzyko zaccadzenia, pozwala na szybką reakcję w sytuacji zagrożenia życia. Tego typu czujki powinny znaleźć się w szczególności w pomieszczeniach z kuchenkami gazowymi i w łazienkach z gazowymi podgrzewaczami wody. Czujka odpowiednio wcześnie zasygnalizuje niebezpieczeństwo, wydając bardzo głośny dźwięk. Nawet śpiącego sygnał ten potrafi obudzić i „postawić na nogi”. Mamy wtedy szansę na opuszczenie zagrożonego obszaru. Czujek nie należy montować przy oknie, kratkach, przewodach wentylacyjnych, czy w miejscach zbyt zawilgoconych. Niewłaściwie dobrane ustawienie czujki może negatywnie wpłynąć na jej pracę i skuteczność.

Skąd bierze się czad i dlaczego jest tak niebezpieczny?

Tlenek węgla, potocznie zwany czadem, jest gazem silnie trującym, bezbarwnym i bezwonym, nieco lżejszym od powietrza, co powoduje, że łatwo się z nim miesza i w nim rozprzestrzenia. Potencjalne źródła czadu w pomieszczeniach mieszkalnych to kominki, gazowe podgrzewacze wody, piece węglowe, gazowe lub olejowe i kuchnie gazowe. Czad powstaje w wyniku niepełnego spalania wielu paliw, m.in.: drewna, oleju, gazu, benzyny, nafty, propanu, węgla, ropy, spowodowanego brakiem odpowiedniej ilości tlenu, niezbędnej do pełnego spalania. Może to wynikać z braku dopływu świeżego (zewnątrznego) powietrza do urządzenia, w którym następuje spalanie albo z powodu zanieczyszczenia, zużycia lub złej regulacji palnika gazowego,

a także przedwczesnego zamknięcia paleniska pieca lub kuchni, czy też zapchanego i nieuszczelnionego przewodu kominowego lub uszkodzonego połączenia między kominami i piecami.

Szczelnie pozamykane okna (czasami jeszcze dodatkowo uszczelnione), pozaklejane kratki, brak otworów wentylacyjnych w drzwiach łazienkowych, jak również brak regularnych kontroli drożności przewodów wentylacyjnych i kominowych sprawiają, że w naszych mieszkaniach możemy nie być bezpieczni. W niewietrzonych pomieszczeniach bardzo łatwo może dojść do tragedii.



Tlenek węgla - bezwonny i bezbarwny gaz silnie trujący.

Do zatruć często dochodzi w nowo wyremontowanych mieszkaniach, z nowymi piecami, nie mającymi indywidualnych przewodów napowietrzających i gdzie z przyczyn oszczędnościowych zlikwidowano (zasłonięto) przewody wentylacyjne, a okna i drzwi są zbyt szczelne. Mieszkanie doskonale szczelne „nie oddycha”; przez co brak dostępu tlenu może doprowadzić do tragedii.

Brak sygnałów, które alarmowałyby ludzi o obecności tlenku węgla stanowi istotny czynnik, który przyczynia się do zatrucia czadem. *Niebezpieczeństwo zaccadzenia wynika z faktu, że tlenek węgla jest gazem niewyczuwalnym dla człowieka.* Dostaje się do organizmu przez układ oddechowy, a następnie jest wchłaniany do krwioobiegu. W układzie oddechowym człowieka tlenek węgla wiąże się z hemoglobina 210 razy szybciej niż tlen, blokując dopływ tlenu do organizmu. Stwarza to poważne zagrożenie dla zdrowia i życia człowieka. Uniemożliwia prawidłowe rozprzeczanie tlenu we krwi i powoduje uszkodzenia mózgu oraz innych narządów wewnętrznych. Następstwem ostrego zatrucia może być nieodwracalne uszkodzenie ośrodkowego układu nerwowego, niewydolność wieńcowa i zawał, a nawet śmierć.

Kto narażony jest na działanie tlenku węgla?

Na działanie tlenku węgla narażona jest każda osoba przebywająca w środowisku nim skażonym. Efekty działania czadu, przy takim samym stężeniu, mogą się jednak różnić.

Do grupy największego ryzyka należą:

- noworodki i niemowlęta (obok normalnej hemoglobiny występuje u nich hemoglobina płodowa, która wiąże dwukrotnie więcej tlenku węgla, niż zwykła hemoglobina),
- dzieci,

- kobiety ciężarne,
- osoby w podeszłym wieku,
- osoby z wadami serca
- osoby z chorobami oskrzelowo-płucnymi oraz niewydolnością układu oddechowego.

Cięższym zatruciom ulegają także osoby wykonujące prace związane z dużym wysiłkiem fizycznym, które znacznie szybciej, niż podczas odpoczynku, ze względu na zwiększoną częstość i głębokość oddechu, pochłaniają dawki trujące, a nawet śmiertelne.

Jak zapobiegać zatruciu?

Przede wszystkim należy zapewnić możliwość stałego dopływu świeżego powietrza do paleniska (pieca gazowego, kuchenki gazowej, kuchni węglowej lub pieca) oraz swobodny odpływ spalin. Ponadto należy regularnie sprawdzać prawidłowość działania urządzeń mogących być źródłem tlenu węgla, szczelność wewnętrznych instalacji gazowych, przewodów kominowych i wentylacyjnych oraz kanałów nawiewnych.

Jakie są objawy zatrucia tlenkiem węgla?

Najczęstsze objawy zatrucia czadem to:

- lekki ból, mdłości, wymioty, ogólne zmęczenie i osłabienie - lekkie zatrucie,
- nasilający się ból głowy, senność, zaburzenia świadomości i równowagi, trudności

- z oddychaniem, oddech przyśpieszony, zaburzenia rytmu serca - średnie zatrucie,
- drgawki, utrata przytomności - ciężkie zatrucie.

Oślabienie i znużenie, które czuje zaszczony oraz zaburzenia orientacji i zdolności oceny zagrożenia, powodują, że jest on całkowicie bierny (nie ucieka z miejsca nagromadzenia trucizny), traci przytomność i – jeśli nikt nie przyjdzie mu z pomocą – umiera.

Pierwsza pomoc po zatruciu

Jak pomóc przy zatruciu tlenkiem węgla?

- należy natychmiast zapewnić dopływ świeżego, czystego powietrza,
- jak najszybciej wynieść osobę poszkodowaną w bezpieczne miejsce, na świeże powietrze,
- rozluźnić poszkodowanemu ubranie – rozpiąć pasek, guziki, ale nie rozbierać go, gdyż nie można doprowadzić do jego przemarznięcia,
- wezwać służby ratownicze (pogotowie ratunkowe – 999, straż pożarna – 998 lub 112); jeśli po wyniesieniu na świeże powietrze zaszczony nie oddycha, należy niezwłocznie przystąpić do wykonania sztucznego oddychania i masażu serca.

PAMIĘTAJ ABY:

- dokonywać okresowych przeglądów instalacji wentylacyjnej i przewodów kominowych oraz ich czyszczenia. Zarządca budynku lub właściciel ma obowiązek m.in. przeglądu instalacji wentylacyjnej nie rzadziej niż raz w roku,
- uchylić okno w mieszkaniu, gdy korzystasz z jakiegokolwiek źródła ognia (pieca gazowego z otwartą komorą spalania, czy kuchenki gazowej),
- nie zasłaniać kratki wentylacyjnych i otworów nawiewnych,
- przy instalacji urządzeń i systemów grzewczych korzystać z usług wykwalifikowanej osoby,
- użytkować sprawne technicznie urządzenia, w których odbywa się proces spalania; zgodnie z instrukcją producenta kontrolować stan techniczny urządzeń grzewczych,
- stosować urządzenia posiadające stosowne dopuszczenia w zakresie wprowadzenia do obrotu, w sytuacjach wątpliwych należy żądać okazania wystawionej przez producenta lub importera urządzenia tzw. deklaracji zgodności, tj. dokumentu zawierającego informacje o specyfikacji technicznej oraz przeznaczeniu i zakresie stosowania danego urządzenia,
- w przypadku wymiany okien na nowe, sprawdzić poprawność działania wentylacji, ponieważ nowe okna są najczęściej o wiele bardziej szczelne w stosunku do wcześniej stosowanych w budynku i mogą w znacznym stopniu pogarszać wentylację,
- systematycznie sprawdzać ciąg powietrza, np. poprzez przykładanie kartki papieru do otworu, bądź kratki wentylacyjnej; jeśli nic nie zakłóca wentylacji, kartka powinna przywrzeć do otworu,
- często wietrzyć pomieszczenie, w którym odbywa się proces spalania (kuchnie, łazienki wyposażone w termy gazowe), a najlepiej zapewnić nawet niewielkie rozszczelnienie okien,
- rozmieścić czujki tlenu węgla w tej części domu, w której śpi Twoja rodzina. Dla zwiększenia bezpieczeństwa dodatkowe czujki warto umieścić w każdym pomieszczeniu,
- nie zostawiać samochodu w garażu z włączonym silnikiem, nawet jeżeli drzwi do garażu pozostają otwarte,
- nie bagatelizować takich objawów jak: duszności, bóle i zawroty głowy, nudności, wymioty, oszołomienie, osłabienie, przyśpieszenie czynności serca i oddychania, gdyż mogą być sygnałem, że ulegamy zatruciu czadem; w takiej sytuacji należy natychmiast przewietrzyć pomieszczenie, w którym się znajdujemy i zasięgnąć porady lekarskiej.

Drogie śmieci

Od osoby – ten wskaźnik posłuży Gminie Kielce do obliczenia ilości wyprodukowanych przez nas śmieci, za które będziemy musieli zapłacić i to dużo zapłacić. Stawka za śmieci wzrasta z obecnej, która wynosi 6,65 zł/os. do 9,5 zł za śmieci segregowane i aż 12 zł/os. za śmieci nieposegregowane.

Nowelizacja Ustawy zmienia zasady gospodarowania naszymi śmieciami. Do tej pory właściciele posesji, wspólnoty, a także spółdzielnie mieszkaniowe same organizowały sobie wywóz śmieci. Od 1 lipca 2013 roku gospodarką odpadami zarządzać będą samorządy (w naszym mieście Gmina Kielce). Dla indywidualnych gospodarstw nie będzie już konieczności zawierania umów na wywóz śmieci. Opłatę z tego tytułu będziemy wносить do samorządu gminy. W przypadku mieszkańców bloków spółdzielczych czy wspólnot mieszkaniowych – nic się nie zmieni. Opłata za wywóz będzie nadal wliczona do czynszu, który płacimy. Naszą opłatę samorządowi przekaże zarządca nieruchomości.

Jednak to Rada gminy będzie określała wysokość opłaty za gospodarowanie śmieciami, a także szczegółowe zasady świadczenia usług na rzecz właścicieli nieruchomości w zakresie odbierania odpadów. Opłata będzie uwzględniała koszty odbierania, transportu, zbierania, odzysku, w tym recyklingu, a także unieszkodliwiania odpadów zgodnie z obowiązującą procedurą postępowania z odpadami.

Gmina Kielce będzie też odpowiadała za tworzenie punktów selektywnego zbierania odpadów i musi to zrobić w sposób zapewniający łatwy dostęp dla wszystkich mieszkańców, jak też wskazać lokalizacje, w których będą prowadzone akcje odbierania zużytego sprzętu od mieszkańców. Selektywne zbieranie odpadów będzie obejmować przynajmniej następujące rodzaje materiałów: papier, metale, tworzywa sztuczne, szkło oraz odpady komunalne ulegające biodegradacji.

Po wejściu w życie ustawy (1 lipca 2013 roku) nie będzie się już opłacało wbrew prawu, podrzucać śmieci do lasu, bo po co wywozić śmieci do lasu, jeśli i tak zapłacimy podatek śmieciowy, a Gmina ma obowiązek odbioru śmieci.

Nie będzie się również opłacało do jednego kosza wyrzucać wszystkiego – przedmioty, które mogą być poddane recyklingowi, stary termometr z rtęcią czy niepotrzebne lekarstwa. Selektywne zbieranie odpadów zdecydowanie bardziej będzie się opłacało. Śmieci posortowane będą mniej bolesne dla naszych kieszeni, ponieważ ich wywóz będzie tańszy.



Za segregowane śmieci od lipca 2013 r. zapłacimy 9,5 zł/os.

Cztery możliwości wyboru

Wszystkie Samorządy w Polsce wg Ustawy mają cztery możliwości

dotyczące sposobu naliczania opłat:

- od osób zamieszkujących daną nieruchomość (metoda wybrana przez kieleckich Radnych),
- od powierzchni mieszkania,
- od gospodarstwa domowego,
- od zużytej wody.

Wszystkie metody dotyczące naliczania opłaty śmieciowej miały swoich zwolenników. Jednak najczęściej pod uwagę były brane dwie: od osoby i od ilości zużytej wody.

Metoda ilościowa

Wybrana w Kielcach metoda naliczania opłat, czyli za wytwarzane śmieci od każdej osoby zamieszkującej dom, czy mieszkanie jest chyba najbardziej przejrzysta i sprawiedliwa. Każdy płaci równo. Dobrze odzwierciedla ilość wyprodukowanych śmieci i zachęca do segregacji odpadów, ponieważ to wpływa na obniżenie ceny.

Niestety, bardzo dużą wadą tej metody jest weryfikacja, czy ilość osób zamieszkujących dane mieszkanie lub dom, zgadza się z liczbą mieszkańców faktycznie tam mieszkających. Oczywiście nie chodzi tu o osoby zameldowane, ale rzeczywiście zamieszkujące. Ta metoda daje duże pole do nadużyć przez osoby nieuczciwe.

Może się okazać, że sztucznie zostanie zaniżona liczba mieszkańców Kielc z powodu ukrywania części osób. A po roku funkcjonowania systemu opartego o tę metodę może się okazać, że zebrane pieniądze nie pokryją kosztów odbioru i zagospodarowania śmieci. Skutkiem będzie znaczące podniesienie wysokości opłat od osoby, czyli uczciwi mieszkańcy zapłacą za oszustów. A przecież wprowadzenie nowego systemu miało ograniczyć ilość śmieci niczyich. Ustawa po to została przyjęta, aby każdy płacił za wytwarzane odpady, a nie jak teraz mógł łatwo tego unikać. Miejmy nadzieję, że za rok mieszkańcy Kielc nie zostaną poinformowani, że przyjęta przez Miasto metoda nie sprawdziła się i należy ją zmienić wprowadzając jednocześnie następną podwyżkę.

Jaki sposób naliczania opłat za śmieci przyjęto w innych miastach naszego województwa:

- W Sandomierzu opłata będzie naliczana od ilości osób zamieszkujących daną nieruchomość i będzie wynosić 11,25 zł od osoby za tzw. odpady segregowane oraz 18,62 zł za niesegregowane.
- W Ostrowcu Świętokrzyskim opłata od osoby. Za odpady segregowane będzie trzeba zapłacić 7,5 zł, natomiast za zmieszane 14 zł/os.
- W Pińczowie opłata naliczana ma być od ilości osób. Będzie to odpowiednio ponad 5 i ok. 8,5 zł.
- W Skarżysku-Kamiennej opłata od osoby. Odpady segregowane 8,12 zł, natomiast niesegregowane 11,18 zł

Mateusz Cugowski

Choinka - ozdoba Świąt Bożego Narodzenia

W wielu kulturach drzewo, zwłaszcza iglaste, jest uważane za symbol życia i odradzania się, trwania i płodności. Jako drzewko bożonarodzeniowe, pojawiło się w XVI wieku, lecz prawdopodobnie już wcześniej występowało jako rajske „drzewo dobrego i złego” w misteriach o Adamie i Ewie, wystawianych w wigilię Bożego Narodzenia.

Tradycja choinek narodziła się w Alzacji (kraina historyczna i region administracyjny we Francji, położony w północno-wschodniej części kraju nad Renem), gdzie wstawiano drzewka i ubierano je ozdobami z papieru i jabłkami (nawiązanie do rajskego drzewa). Wielkim zwolennikiem tego zwyczaju był Marcin Luter (1483 – 1546, niemiecki reformator religijny, teolog i inicjator reformacji w Kościele katolickim), który zalecał spędzanie świąt w domowym zaciszu. Choinki więc szybko stały się popularne w protestanckich Niemczech.

Nieco później obyczaj ten przejął Kościół katolicki, rozpowszechniając go w krajach Europy Północnej i Środkowej. Na dwór królewski choinki trafiły w XVIII w. dzięki polskiej królowej, Marii Leszczyńskiej (1703 – 1768). Została ona żoną króla Francji Ludwika XV i jako pierwsza udekorowała choinkami pałac w Wersalu. Zwyczaj przywiozła właśnie z Alzacji, gdzie spędziła kilkanaście lat.

W Polsce pierwsze choinki pojawiły się na terenach zaoborów pruskiego i austriackiego w XIX wieku. Początkowo spotykana była jedynie w miastach. Stamtąd dopiero zwyczaj ten przeniósł się na wieś, w większości wypierając tradycyjną polską ozdobę, jaką była podłaźniczka („boże drzewko” – czubek jodły, świerka lub sosnowa gałąź wieszana pod sufitem jako ozdoba w czasie Bożego Narodzenia), oraz zastępując znacznie starszy, słowiański zwyczaj dekorowania snopu zboża, zwanego Diduchem

Dawnymi, tradycyjnymi zdobieniami choinkowymi były ciastka, pierniczki (wypiekane często w kształcie serc), orzechy, małe, czerwone tzw. rajske jabłuszka, własnoręcznie wykonywane w czasie adwentu ozdoby z bibuły, kolorowych papierów, piórek, wydmuszek, słomy i źdźbeł traw, kłosów zbóż itp. Na gałązkach w wieczór wigilijny zapalano świeczki i tzw. zimne ognie.

Symbolika dekoracji choinkowych:

- Gwiazda Betlejemka, którą umieszczano na szczycie drzewka od ubiegłego wieku, miała pomagać w powrotach do domu z dalekich stron.
- Oświetlenie choinki broniło dostępu złym mocom, a także miało odwrócić nieżyczliwe spojrzenia ludzi (zły urok). W chrześcijańskiej symbolice religijnej wskazywało natomiast na Chrystusa, który według tych wierzeń miał być światłem dla pogan.
- Jabłka zawieszane na gałązkach symbolizowały biblijny owoc, którym kuszeni byli przez Szatana Diabła Adam i Ewa. Później zastąpiono je małymi rajske jabłuszkami. Pierwotnie zapewnić miały zdrowie i urodę.
- Orzechy, zawijane w sreberka nieść miały dobrobyt i siłę.
- Papierowe łańcuchy przypominały o zniewoleniu grzechem, ale np. w okresach rozbiorów miały wymowę politycznych okowów. Zaś w ludowej tradycji w niektórych regionów Polski uważano, że łańcuchy wzmacniają rodzinne więzi oraz chronią dom przed kłopotami.
- Dzwonki oznaczają dobre nowiny i radosne wydarzenia.
- Anioły mają opiekować się domem.
- Jemioła. Ten symbol przybył do nas z Anglii. Pod jemiołą całują się zakochani oraz skłócone ze sobą osoby. Pęk jemioły należy trzymać w domu do następnych świąt.

Źródło:
www.pl.wikipedia.org
www.ekai.pl
opracował mat

reklama

www.DyskontOdzieżowy.eu

Kilil DYSKONT ODZIEŻOWY

TANIA ODZIEŻ

WESOŁYCH ŚWIĄT I SZCZĘŚLIWEGO NOWEGO ROKU 2013!!!

ZAPRASZAMY

KIELCE :
ul. Warszawska 147
ul. Zagnańska 13

SKARŻYSKO KAMIENNA :
ul. Tysiąclecia 12

NAJLEPSZA JAKOŚĆ W NAJLEPSZYCH CENACH!!!

www.kilstone.eu



Klub „Uroczysko”

Goście w klubie: 29 X gościliśmy Pana Adama Rzakowskiego z Muzeum Historii Kielc z prezentacją multimedialną pt. „Obrońca Kielc i walki w okolicach miasta w 1939 r.” Spotkanie zgromadziło dorosłych mieszkańców naszego osiedla, którzy pasjonują się historią. Na kolejne spotkanie związane z historią Kielc zaprosimy Państwa w lutym.



29 XI **Andrzejk** świętowały najmłodsze dzieci z naszego osiedla. Wspólne zabawy i wróżby przeplecione zostały z tanecznymi piasmami i śpiewem. Nie zabrakło również zajęć plastycznych o tematyce związanej z **Andrzejkami**.



Jak co roku **Andrzejk** świętowały również panie uczestniczące w zajęciach sportowych. Tego dnia na zajęcia przybyły w wesołych przebraniach. Po intensywnym treningu oddały się wróżbom i przyjemnemu **andrzejkowemu** relaksowi.



30 XI na spotkaniu w klubie **Seniora** wróżbom nie było końca. Największą zabawą okazało się odczytywanie woskowych odlewów i ich interpretacja. Jak zwykle przy herbacie i cięście przyniesionym przez Panie graliśmy w bingo.

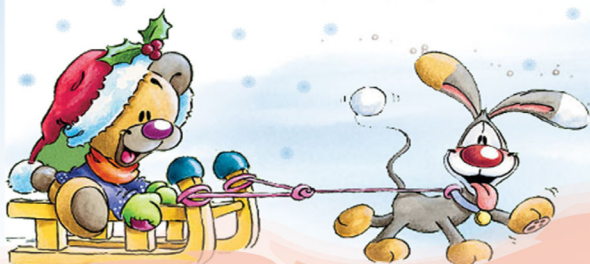


Zima w Mieście 2012

Zapraszamy dzieci i młodzież w wieku 7-13 lat
na ferie zimowe z klubem Uroczysko

I turnus 14-18 I
II turnus 21-25 I

W programie:
gry i zabawy integracyjne
warsztaty tematyczne
basen, kulig, wycieczki



Dzieci będą spędzały czas
pod opieką wychowawców
w godz. 10.00-15.00
Koszt turnusu
100 zł dla mieszkańców osiedla
120 zł dla osób spoza osiedla.



Klub „Uroczysko”
ul. Warszawska 155 lp.pok nr 8
tel. 41 331 10 74, 606 119 228
e-mail: klub@ssmkielce.pl

24 XI z jesiennym repertuarem przybyły do klubu dzieci z Przedzszkola Samorządowego nr 35. Grupa Niezapominajek i Tulipanków zaprezentowała program pt. „Rozśpiewana Jesień”.



5 XII odbyło się spotkanie a z panią Leonardą Białek – Gębską, autorką fraszek pt. „Recepta na szczęście”. Na spotkaniu autorka cytowała przepięknie humorem fraszki oddające w trafny sposób nasz stosunek do życia i ludzi.



Mikołajki

10 XII Klub Uroczysko odwiedził Św. Mikołaj. Spotkanie z Mikołajem poprzedziło przedstawienie teatryku „Skrzat” pt. „Gdzie się podział Św. Mikołaj”.

Tego dnia rozstrzygnięty został konkurs dla dzieci z osiedla pt. „Gdzie mieszka Św. Mikołaj?”.

W konkursie udział wzięło 119 dzieci w wieku od 4 do 13 lat. Dyplomy z nagrodami oraz nagrody pocieszenia wręczył uczestnikom konkursu Św. Mikołaj.

Również dzieci a w szczególności maluchy mogły osobiście odebrać paczkę przygotowaną dla nich przez opiekunów. Zaproszenie Św. Mikołaja indywidualnie do domu niesie za sobą spory wydatek dlatego też co roku dzieci mogą spotkać Św. Mikołaja w Klubie Uroczysko.



Klub Uroczysko

ul. Warszawska 155
tel. 606 119 228 ; 41 331 10 74

Wymiana Książek

4.01.2013 (Poniedziałek) 9.00-19.00

Jeśli masz książki, które zalegają
Twoją półkę to przynieś je
do Klubu Uroczysko.

Zostaw w regale z którego mogą zabrać
je następni czytelnicy.

Być może i Ty znajdziesz w nim coś
ciekawego dla siebie.

**NIE PRZYNOSIMY PODRĘCZNIKÓW SZKOLNYCH,
książek technicznych, testów i informatorów!!!**



II Festiwal Piosenki Seniora

W tegorocznej edycji Festiwalu Piosenki Seniora udział wzięło 17 wykonawców w kategoriach: piosenka solo i piosenka w duecie. Wykonawców oceniało jury pod przewodnictwem Pani Moniki Kozak – Wojciechowskiej z Uniwersytetu Im. J. Kochanowskiego w Kielcach.

W konkursie zaprezentowane zostały znane i popularne piosenki rozrywkowe oraz utwory własnego autorstwa. Po prezentacjach konkursowych, jury obradowało, a zgromadzona publiczność przy domowym smalcu z ogórkami śpiewała znane wszystkim piosenki biesiadne.



Oprócz corocznego Festiwalu Seniora i prelekcji tematycznych dojrzały mieszkańcy osiedla Uroczysko mogą korzystać w ciągu całego roku z różnych form zajęć przygotowanych specjalnie dla nich. Od trzech lat oprócz spotkań chóru mieszkańcy mogą korzystać z zajęć gimnastyki, która odbywa się w każdy piątek o godz. 13.00. Również w piątki o godz. 14.00 zapraszamy na spotkania osoby pragnące spędzić czas w grupie rówieśników przy herbatce i kawie. Mając wspólne tematy do rozmów zajmujemy się też ciekawymi projektami artystycznymi. Zainteresowane osoby z pomocą plastyka tworzą interesujące prace.

Chórzyści ćwiczący w klubie śpiewają dla przyjemności, ale nie odmawiają na zaproszenia występów poza klubem. W kończącym się już roku 2012 występowali w Parku Miejskim z okazji Święta 3 Maja, w Design Centrum, na Placu Artystów i w Domu Pomocy Społecznej.

W obecnych czasach osoby, które okres aktywności zawodowej mają już poza sobą rozpoczynają nowy etap w swoim życiu. Dzięki większej ilości wolnego czasu mogą skupić się na swoich pasjach i zainteresowaniach. Chętnie też uczą się nowych rzeczy, na które wcześniej nie mieli czasu. Tak jak dojrzały uczestnicy zajęć w Klubie Uroczysko, który zaprasza w swoje progi wszystkich Państwa, którzy macie ciekawe pomysły na spędzanie czasu wolnego będąc już na emeryturze czy rencie. Dzięki państwa inicjatywie spotkania Seniorów mogą nabrać nowego szerszego oblicza. Zapraszamy do zgłaszania pomysłów.

A. Mojecka



II edycję Festiwalu wygrała w kategorii „solo” Pani Bogumiła Stąpór. W kategorii „duety” zwyciężyły Panie Teresa Mróz i Grażyna Sygut. Wyróżnienia otrzymali: Maciej Tyczyński, Małgorzata Siemieniec, Teresa Puto, Roman Grzegorzczak, Krzysztof Nawrot, Barbara Maćków.



Konkurs fotograficzny pt.

Ja i moja choinka

Zrób zabawne zdjęcie swojego dziecka na tle choinki w formacie 13x18. Weź udział w naszym konkursie. Termin składania prac do 18.01.2013 r. (piątek).

Prace należy dostarczyć do klubu ul. Warszawska 155 I.p.pok nr 8

KLUB „Uroczysko” ŚSM

ul. Warszawska 155 I.p. pok. 8
tel. 41 331 10 74 , 606 119 228
e-mail: klub@ssmkielce.pl

LEWIATAN



LAUR
KONSUMENTA
2012

AWARDED
Superbrands
POLAND
2012